

*Konjunkturstatistik, löner för statlig sektor,
september 2016*

Salaries in The Governmental Sector, September 2016

I korta drag

Löneökningen för statlig sektor var 2,3 procent. Den preliminära genomsnittliga månadslönen för månadsavlönade inom statlig sektor var 35 760 under september 2016. Detta är en ökning med 2,3 procent sedan september 2015.

För civilförvaltningen ökade lönerna med 2,0 procent och för försvaret ökade lönerna med 4,1 procent.

För både kvinnor och män inom statlig sektor ökade lönerna med 2,3 procent.

Förändringstalen är baserade på skillnader mellan de definitiva lönerna 2015 och de preliminära lönerna 2016.

Antal sysselsatta ökade med 0,9 procent

Antalet sysselsatta inom den statliga sektorn var 240 300 under september 2016. Detta är jämfört med september 2015 en ökning med 2 040 personer eller 0,9 procent. De sysselsatta var fördelade på 124 180 kvinnor och 116 120 män.

Inom civilförvaltningen var antalet sysselsatta 216 750 under september 2016. Detta är jämfört med september 2015 en ökning med 3 250 personer.

Inom försvaret minskade antalet anställda med 980 personer till 22 380 under samma period.



Statistiska centralbyrån
Statistics Sweden

Valter Hultén, tfn 08-545 292 40
valter.hulten@mi.se
www.mi.se

Ann-Katrin Larsson, SCB, tfn 010-479 68 80
ann-katrin.larsson@scb.se
www.scb.se

Statistiken har producerats av SCB på uppdrag av Medlingsinstitutet (MI), som ansvarar för officiell statistik inom området.

ISSN 1654-2711 Serie AM – Arbetsmarknad. Utkom den 30 november 2016.
URN:NBN:SE:SCB-2016-AM17SM1611_pdf
Tidigare publicering: Se avsnittet Fakta om statistiken.
Utgivare av Statistiska meddelanden är Stefan Lundgren, SCB.

Innehåll

Statistiken med kommentarer	3
Löner	3
Genomsnittlig månadslön för månadsavlönade och procentuell förändring fördelad efter heltid/deltid	3
Genomsnittlig månadslön för månadsavlönade och procentuell förändring fördelad efter myndighetsgrupper	3
Sysselsättning	4
Antal sysselsatta och procentuell förändring	4
Tabeller	5
1. Statlig sektor – genomsnittlig månadslön för månadsavlönade, fördelad efter myndighet, september 2016	5
2. Statlig sektor – definitiv genomsnittlig månadslön för månadsavlönade, inklusive retroaktiv lön, fördelad efter myndighet, september 2015	6
3. Statlig sektor – genomsnittlig månadslön för månadsavlönade fördelad efter näringsgren, september 2016	7
4. Statlig sektor – genomsnittlig månadslön för månadsavlönade, utveckling fr.o.m. september 2014 t.o.m. september 2016	8
5. Statlig sektor – antal sysselsatta fördelade efter myndighet, september 2016	9
6. Statlig sektor – antal sysselsatta fördelade efter län, september 2016	10
7. Statlig sektor – antal sysselsatta fördelade efter näringsgren, september 2016	11
Fakta om statistiken	12
Inledning	12
Detta omfattar statistiken	12
Objekt och population	12
Statistiska mått	12
Variabler	13
Redovisningsgrupper	13
Så görs statistiken	13
Statistikens tillförlitlighet	13
Bortfall	13
Täckning	14
Bra att veta	14
Spridningsformer	14
Jämförbarhet över tiden	14
Primärmaterial	14
Annan statistik	14
In English	15
Summary	15
List of tables	15
List of terms	16

Statistiken med kommentarer

Löner

Löneutvecklingen mellan september 2015 och september 2016 var för månadsavlönade 2,3 procent, samma för kvinnor och män. Den genomsnittliga månadslönen för deltidstjänstgörande i tabellen nedan är uppräknad till heltidslön.

Genomsnittlig månadslön för månadsavlönade och procentuell förändring fördelad efter heltid/deltid

	Genomsnittlig månadslön		
	September 2015	September 2016	Procent
Heltidstjänstgörande			
Kvinnor	34 130	34 870	+ 2,2
Män	36 090	36 930	+ 2,3
Totalt	35 120	35 900	+ 2,2
Deltidstjänstgörande			
Kvinnor	32 190	33 010	+ 2,6
Män	36 650	37 510	+ 2,4
Totalt	33 480	34 330	+ 2,5
Hel- och deltidstjänstgörande			
Kvinnor	33 880	34 650	+ 2,3
Män	36 120	36 960	+ 2,3
Totalt	34 980	35 760	+ 2,3

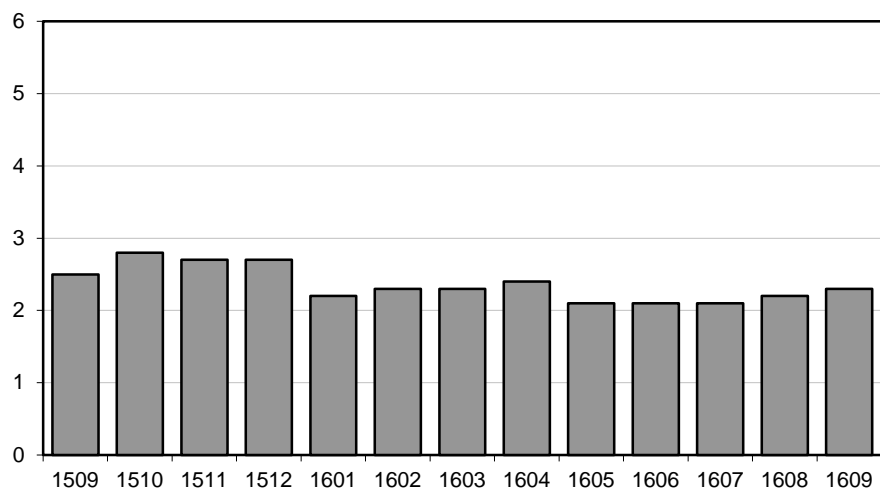
För civilförvaltningen ökade lönerna med 2,0 procent och för försvaret ökade lönerna med 4,1 procent mellan september 2015 och september 2016. För den statliga sektorn totalt sett var ökningen 2,3 procent.

Genomsnittlig månadslön för månadsavlönade och procentuell förändring fördelad efter myndighetsgrupper

	Genomsnittlig månadslön		
	September 2015	September 2016	Procent
Civilförvaltningen			
Kvinnor	33 900	34 650	+ 2,2
Män	36 930	37 600	+ 1,8
Totalt	35 260	35 960	+ 2,0
Försvaret			
Kvinnor	32 330	33 540	+ 3,8
Män	32 370	33 720	+ 4,2
Totalt	32 360	33 690	+ 4,1
Totalt			
Kvinnor	33 880	34 650	+ 2,3
Män	36 120	36 960	+ 2,3
Totalt	34 980	35 760	+ 2,3

Löneutveckling för månadsavlönade inom statlig sektor

Procent



År/Månad

Diagrammet ovan, som visar löneutvecklingen inom den statliga sektorn, baseras på preliminära löneuppgifter plus retroaktiv lön jämfört mot definitiva löneuppgifter 12 månader tidigare.

Sysselsättning

Antalet sysselsatta i den statliga sektorn ökade med 2 040 personer mellan september 2015 och september 2016. Civilförvaltningen ökade med 3 250 personer medan försvaret minskade med 980 personer för samma period.

Antal sysselsatta och procentuell förändring

	Antal sysselsatta		Procent
	September 2015	September 2016	
Civilförvaltningen	213 500	216 750	+ 1,5
Omräknat till heltidspersoner	191 370	195 420	+ 2,1
Försvaret	23 360	22 380	- 4,2
Omräknat till heltidspersoner	23 040	21 990	- 4,5
Totalt	238 260	240 300	+ 0,9
Omräknat till heltidspersoner	215 660	218 490	+ 1,3

Tabeller

1. Statlig sektor – genomsnittlig månadslön för månadsavlönade, fördelad efter myndighet, september 2016

1. Governmental sector – average monthly salary for monthly paid, by authority, September 2016

Myndighet	Genomsnittlig månadslön, kronor							Förändring från föregående år	
	Heltidstjänstgörande			Deltids-tjänstgörande	Hel- och deltidstjänstgörande			Kronor	Procent
	Kvinnor	Män	Totalt		Kvinnor	Män	Totalt		
TOTALT	34 867	36 927	35 899	34 328	34 648	36 957	35 764	789	2,3
HELSTATLIG VERKSAMHET	34 862	36 925	35 896	34 327	34 643	36 956	35 761	787	2,3
CIVILFÖRVALTNINGEN	34 882	37 626	36 149	34 159	34 647	37 603	35 963	703	2,0
Polisväsendet	31 280	34 399	33 156	31 357	31 178	34 373	33 053	762	2,4
Domstolsväsendet	36 524	44 801	39 033	33 557	36 209	44 657	38 659	1 107	2,9
Kriminalvården	29 190	28 952	29 055	29 368	29 197	28 966	29 068	539	1,9
Migrationsverket	30 654	32 020	31 169	30 972	30 663	32 006	31 162	-219	-0,7 ¹
Försäkringskassan	30 816	34 132	31 690	28 642	30 531	33 992	31 390	639	2,1
Skatteverket	33 100	36 728	34 431	32 117	32 871	36 682	34 192	771	2,3
Länsstyrelserna	34 595	35 685	35 034	32 995	34 302	35 452	34 743	723	2,1
Kronofogdemyndigheten	31 381	33 775	32 251	30 848	31 264	33 771	32 138	515	1,6
Tullverket	36 203	36 118	36 157	34 530	35 915	36 096	36 009	1 039	3,0
Universitet och högskolor	36 626	40 439	38 505	36 242	36 293	40 346	38 221	764	2,0
Skogsstyrelsen	34 266	35 295	34 951	33 079	33 797	35 136	34 654	1 208	3,6
Trafikverket	40 068	42 345	41 513	39 744	39 875	42 350	41 421	897	2,2
Lantbruksuniversitetet	34 896	37 999	36 413	36 075	34 813	38 134	36 373	885	2,5
Arbetsförmedlingen	32 119	33 598	32 657	30 644	31 917	33 521	32 471	1 010	3,2
Övriga myndigheter	39 236	41 202	40 078	35 694	38 727	40 962	39 649	812	2,1
FÖRSVARET	33 381	33 584	33 549	39 578	33 537	33 721	33 687	1 326	4,1
ÖVR STATLIGT LÖNE-REGLERAD VERKSAMHET	43 144	40 563	41 975	35 620	41 914	39 801	41 006	5 011	13,9 ¹

Förändringssiffrorna är baserade på skillnader mellan de definitiva lönerna 2015 och de preliminära lönerna 2016.

1) Förändringssiffran är påverkad av strukturella förändringar.

The percentage changes are based on differences between the definitive salaries in 2015 and the preliminary salaries in 2016.

1) The percentage change is affected by structural changes.

2. Statlig sektor – definitiv genomsnittlig månadslön för månadsavlönade, inklusive retroaktiv lön, fördelad efter myndighet, september 2015

2. Governmental sector – definitive average monthly salary for monthly paid, including retroactive salary, by authority, September 2015

Myndighet	Genomsnittlig månadslön, kronor							Förändring från föregående år	
	Heltidstjänstgörande			Deltids-tjänst-görande Totalt	Hel- och deltidstjänstgörande			Kronor	Procent
	Kvinnor	Män	Totalt		Kvinnor	Män	Totalt		
TOTALT	34 125	36 089	35 124	33 479	33 882	36 119	34 975	862	2,5
HELSTATLIG VERKSAMHET	34 120	36 089	35 121	33 486	33 878	36 119	34 974	863	2,5
CIVILFÖRVALTNINGEN	34 161	36 966	35 470	33 347	33 901	36 932	35 260	936	2,7
Polisväsendet	30 480	33 613	32 405	30 587	30 348	33 598	32 291	373	1,2
Domstolsväsendet	35 452	43 522	37 946	32 671	35 104	43 393	37 552	1 206	3,3
Kriminalvården	28 605	28 449	28 516	28 753	28 593	28 477	28 529	698	2,5
Migrationsverket	30 758	32 512	31 422	30 644	30 728	32 499	31 381	499	1,6
Försäkringskassan	30 164	33 630	31 087	28 012	29 842	33 512	30 751	767	2,6
Skatteverket	32 328	35 874	33 649	31 576	32 093	35 865	33 421	707	2,2
Länsstyrelserna	33 845	35 115	34 355	32 102	33 520	34 842	34 020	847	2,6
Kronofogdemyndigheten	30 663	33 631	31 716	30 671	30 584	33 631	31 623	1 112	3,6
Tullverket	35 121	35 154	35 139	33 398	34 776	35 149	34 970	872	2,6
Universitet och högskolor	35 847	39 692	37 755	35 401	35 523	39 573	37 457	1 307	3,6
Skogsstyrelsen	33 095	33 899	33 632	32 207	32 749	33 817	33 446	1 949	6,2
Trafikverket	39 125	41 431	40 611	38 966	38 961	41 437	40 524	1 071	2,7
Lantbruksuniversitetet	34 168	37 111	35 599	34 654	34 006	37 185	35 488	913	2,6
Arbetsförmedlingen	31 125	32 409	31 597	30 138	30 975	32 365	31 461	315	1,0
Övriga myndigheter	38 293	40 634	39 288	34 932	37 770	40 373	38 837	1 072	2,8
FÖRSVARET	32 226	32 251	32 247	37 735	32 325	32 369	32 361	96	0,3
ÖVR STATLIGT LÖNE- REGLERAD VERKSAMHET	37 878	36 054	37 040	30 036	36 110	35 845	35 995	350	1,0

Förändringssiffrorna är baserade på skillnader mellan de definitiva lönerna 2014 och de definitiva lönerna 2015.

The percentage changes are based on differences between the definitive salaries in 2014 and the definitive salaries in 2015.

3. Statlig sektor – genomsnittlig månadslön för månadsavlönade fördelad efter näringsgren, september 2016

3. Governmental sector – average monthly salary for monthly paid by industry sector, September 2016

Näringsgren/SNI 2007	Genomsnittlig månadslön, kronor							Förändring från föregående år	
	Heltidstjänstgörande			Deltids-tjänstgörande Totalt	Hel- och deltidstjänstgörande			Kronor	Procent
	Kvinnor	Män	Totalt		Kvinnor	Män	Totalt		
TOTALT	34 867	36 927	35 899	34 328	34 648	36 957	35 764	789	2,3
K Finans- och försäkringsverksamhet	33 445	35 415	34 211	33 998	33 406	35 512	34 192	1 059	3,2
L Fastighetsverksamhet	39 588	38 096	38 534	36 648	39 381	38 061	38 461	1 142	3,1
M Juridik, ekonomi, vetenskap och teknik	38 751	43 223	41 291	37 712	37 914	43 337	40 831	727	1,8 ¹
N Uthyrning, fastighetservice m.m.	32 119	33 598	32 657	30 644	31 917	33 521	32 471	1 010	3,2
O Offentlig förvaltning och försvar;									
obl. socialförsäkring	34 515	35 989	35 277	33 629	34 320	36 014	35 166	804	2,3
84.1 Offentlig förvaltning	36 701	39 614	37 952	35 266	36 433	39 544	37 721	559	1,5
84.2 Offentliga tjänster	33 030	34 072	33 691	33 076	32 932	34 111	33 663	950	2,9
84.3 Obligatorisk socialförsäkring	30 961	34 694	31 968	28 683	30 661	34 532	31 645	687	2,2
P Utbildning	36 490	40 267	38 330	36 160	36 172	40 182	38 056	764	2,0
85.2 Grundskoleutbildning	34 481	35 155	34 651	32 341	34 180	34 879	34 347	252	0,7
85.4 Eftergymnasial utbildning	36 548	40 318	38 401	36 239	36 229	40 235	38 129	774	2,1
Q Vård och omsorg	32 435	30 675	31 499	29 755	32 112	30 494	31 270	669	2,2
R Kultur, nöje och fritid	35 129	35 554	35 323	30 317	34 443	35 051	34 712	985	2,9

Förändringssiffrorna är baserade på skillnader mellan de definitiva lönerna 2015 och de preliminära lönerna 2016.

1) Förändringssiffran är påverkad av strukturella förändringar.

The percentage changes are based on differences between the definitive salaries in 2015 and the preliminary salaries in 2016.

1) The percentage change is affected by structural changes.

4. Statlig sektor – genomsnittlig månadslön för månadsavlönade, utveckling fr.o.m. september 2014 t.o.m. september 2016

4. Governmental sector – average monthly salary for monthly paid, from September 2014 to September 2016

Mätmånad	Genomsnittlig månadslön, kronor			Förändring från föregående år, procent		
	preliminär	preliminär+retro	definitiv	preliminär mot preliminär	preliminär+retro mot definitiv	definitiv mot definitiv
sep-14	34 090	–	34 110	2,5	–	2,3
okt-14	34 250	–	34 760	2,6	–	1,8
nov-14	34 400	–	34 780	2,8	–	2,0
dec-14	34 590	–	34 820	3,0	–	2,1
jan-15	34 840	–	35 040	3,3	–	2,5
feb-15	34 870	–	35 010	3,2	–	2,5
mar-15	34 850	–	34 950	3,0	–	2,4
apr-15	34 960	–	35 060	2,7	–	2,4
maj-15	35 030	–	35 080	2,8	–	2,5
jun-15	34 980	–	35 010	2,8	–	2,6
jul-15	34 760	–	34 790	2,7	–	2,5
aug-15	34 710	–	34 740	2,7	–	2,6
sep-15	34 950	–	34 980	2,5	–	2,5
okt-15	35 120	35 720	–	2,5	2,8	–
nov-15	35 240	35 710	–	2,4	2,7	–
dec-15	35 480	35 760	–	2,6	2,7	–
jan-16	35 570	35 810	–	2,1	2,2	–
feb-16	35 650	35 830	–	2,2	2,3	–
mar-16	35 610	35 760	–	2,2	2,3	–
apr-16	35 720	35 890	–	2,2	2,4	–
maj-16	35 690	35 830	–	1,9	2,1	–
jun-16	35 630	35 740	–	1,9	2,1	–
jul-16	35 440	35 540	–	1,9	2,1	–
aug-16	35 500	35 510	–	2,3	2,2	–
sep-16	35 760	35 760	–	2,3	2,3	–

5. Statlig sektor – antal sysselsatta fördelade efter myndighet, september 2016

5. Governmental sector – number of employees by authority, September 2016

Myndighet	Antal					Förändring från föregående år	Heltidspersoner	
	Samtliga	Heltids-tjänstgörande		Deltids-tjänstgörande			Antal	Därav kvinnor, procent
		Kvinnor	Män	Kvinnor	Män			
TOTALT	240 295	97 961	98 364	26 217	17 753	2 040	218 489	51,6
HELSTATLIG VERKSAMHET	240 112	97 903	98 316	26 169	17 724	2 228	218 350	51,6
CIVILFÖRVALTNINGEN	216 752	93 626	80 301	25 748	17 077	3 248	195 421	55,3
Justitiedepartementet	58 479	24 377	26 498	3 867	3 737	2 511	54 344	49,1
Polisväsendet	29 318	9 895	14 945	1 877	2 601	452	26 606	41,3
Domstolsväsendet	6 480	4 016	1 773	563	128	46	6 255	70,6
Kriminalvården	10 350	3 851	5 087	759	653	156	9 534	44,3
Migrationsverket	7 468	4 346	2 623	346	153	1 815	7 277	62,8
Utrikesdepartementet	1 987	1 130	670	-172	1 934	63,7
Försvarsdepartementet	126	61	59	0	124	51,6
Socialdepartementet	21 597	11 829	5 476	2 820	1 472	882	19 801	69,0
Försäkringskassan	12 748	7 998	2 865	1 584	301	731	12 181	75,0
Finansdepartementet	25 107	12 554	8 818	2 794	941	-42	24 071	60,7
Skatteverket	10 011	5 485	3 179	1 102	245	-255	9 678	65,3
Länsstyrelserna	5 365	2 578	1 738	738	311	180	5 069	61,5
Kronofogdemyndigheten	2 200	1 241	711	201	47	72	2 131	65,0
Tullverket	1 947	798	923	148	78	-54	1 896	48,1
Utbildningsdepartementet	68 743	25 022	23 196	11 705	8 820	-257	56 934	53,3
Universitet och högskolor	64 183	22 512	21 937	11 120	8 614	-214	52 699	52,2
Kulturdepartementet	3 152	1 278	941	596	337	-10	2 622	59,0
Näringsdepartementet	20 399	8 161	8 956	2 050	1 232	-121	19 107	49,6
Skogsstyrelsen	744	194	387	80	83	-64	692	36,0
Trafikverket	7 030	2 271	3 952	354	453	249	6 696	37,3
Lantbruksuniversitetet	3 354	1 258	1 204	530	362	-59	2 873	52,9
Miljö- och energidepartementet	2 818	1 296	1 119	269	134	90	2 699	55,3
Arbetsmarknadsdepartementet	14 344	7 918	4 568	1 505	353	367	13 787	65,2
Arbetsförmedlingen	13 354	7 383	4 225	1 435	311	306	12 835	65,4
FÖRSVARET	22 376	3 783	17 650	333	610	-983	21 992	18,2
RIKSDAGENS VERK	984	494	365	88	37	-37	936	58,8
ÖVR STATLIGT LÖNEREGLERAD VERKSAMHET	183	58	48	48	29	-188	139	56,8

6. Statlig sektor – antal sysselsatta fördelade efter län, september 2016

6. Governmental sector – number of employees by county, September 2016

Län	Antal					Förändring från föregående år	Heltidspersoner	
	Samtliga	Heltids- tjänstgörande		Deltids- tjänstgörande			Antal	Därav kvinnor, procent
		Kvinnor	Män	Kvinnor	Män			
TOTALT	240 295	97 961	98 364	26 217	17 753	2 040	218 489	51,6
Stockholm	73 065	30 964	29 030	7 114	5 957	439	65 828	52,8
Uppsala	16 337	6 010	6 749	2 083	1 495	-67	14 457	49,1
Södermanland	3 979	1 811	1 608	359	201	79	3 746	54,6
Östergötland	13 042	5 082	5 524	1 495	941	319	11 909	50,2
Jönköping	5 817	2 395	2 368	703	351	-255	5 408	53,1
Kronoberg	3 192	1 213	1 091	562	326	55	2 752	55,2
Kalmar	3 342	1 451	1 332	385	174	36	3 133	54,5
Gotland	1 639	744	634	167	94	91	1 537	55,1
Blekinge	4 865	1 423	2 945	286	211	-44	4 653	34,6
Skåne	26 884	10 610	10 636	3 393	2 245	824	24 061	51,8
Halland	3 928	1 286	1 928	475	239	-96	3 606	43,5
Västra Götaland	31 590	12 624	13 211	3 677	2 078	200	28 961	51,0
Värmland	4 649	2 007	1 727	564	351	112	4 241	55,3
Örebro	6 942	3 009	2 584	890	459	53	6 314	55,6
Västmanland	4 034	1 782	1 626	380	246	-51	3 759	53,7
Dalarna	4 743	2 031	1 847	512	353	163	4 376	53,7
Gävleborg	5 383	2 514	2 073	518	278	160	5 044	56,3
Västernorrland	6 451	2 950	2 586	619	296	189	6 081	55,1
Jämtland	3 324	1 571	1 208	342	203	75	3 117	57,6
Västerbotten	8 432	3 370	3 228	1 066	768	-137	7 459	52,2
Norrbottnen	8 657	3 114	4 429	627	487	-105	8 052	42,6

7. Statlig sektor – antal sysselsatta fördelade efter näringsgren, september 2016

7. Governmental sector – number of employees by industry sector, September 2016

Näringsgren/SNI 2007	Antal					Förändring från föregående år ¹	Heltidspersoner	
	Samtliga	Heltids-tjänstgörande		Deltids-tjänstgörande			Antal	Därav kvinnor, procent
		Kvinnor	Män	Kvinnor	Män			
TOTALT	240 295	97 961	98 364	26 217	17 753	2 040	218 489	51,6
K Finans- och försäkringsverksamhet	845	453	289	78	25	-22	817	62,7
L Fastighetsverksamhet	995	265	637	42	51	-16	950	30,3
M Juridik, ekonomi, vetenskap och teknik	3 565	1 315	1 495	494	261	-421	3 310	50,0
N Uthyrning, fastighetservice m.m.	13 354	7 383	4 225	1 435	311	306	12 835	65,4
O Offentlig förvaltning och försvar;								
obl. socialförsäkring	144 907	61 473	65 809	10 922	6 703	2 421	137 577	50,0
84.1 Offentlig förvaltning	59 975	29 716	22 412	5 479	2 368	2 061	57 451	58,5
84.2 Offentliga tjänster	71 133	23 161	40 217	3 741	4 014	-338	66 926	38,0
84.3 Obligatorisk socialförsäkring	13 799	8 596	3 180	1 702	321	698	13 199	74,4
P Utbildning	68 915	24 536	23 360	11 950	9 069	-281	56 775	52,7
85.2 Grundskoleutbildning	1 177	684	230	214	49	20	1 063	76,2
85.4 Eftergymnasial utbildning	67 738	23 852	23 130	11 736	9 020	-301	55 713	52,3
Q Vård och omsorg	4 965	1 467	1 672	788	1 038	239	3 928	46,9
R Kultur, nöje och fritid	2 663	1 019	854	503	287	-191	2 220	56,2

1) Näringsgrensändringar kan påverka siffrorna.

1) Changes of industry sector may affect the figures.

Fakta om statistiken

Inledning

Detta Statistiska meddelande (SM) ingår i den löpande konjunkturlöne-statistiken och avser löner och sysselsättning inom statlig sektor. Statistiken har producerats av Statistiska centralbyrån (SCB), på uppdrag av Medlingsinstitutet (MI), som från och med 2001 ansvarar för officiell statistik inom området. Syftet med undersökningen är att månatligen belysa löner och sysselsättning inom statlig sektor i termer av nivå och utveckling. SCB har sedan 1976 utfört en undersökning i varje kvartals mittmånad av sysselsättningen inom den statliga sektorn. Efter ett betänkande från 1987 års lönekommitté har SCB fått regeringens uppdrag att tillsammans med Konjunkturinstitutet (KI) utforma en kortperiodisk lönestatistik. Från och med februari 1991 utökades därför undersökningen till att även omfatta de anställdas löner. Det främsta syftet med den utökade undersökningen är att ge underlag för konjunkturbedömningar och för analys av kostnadsutvecklingen inom den statliga sektorn. Undersökningen är en totalundersökning och är från och med januari 2000 månatlig. Detta SM innehåller uppgifter för september 2016.

Detta omfattar statistiken

Objekt och population

Populationen består av sysselsatta inom statlig förvaltning, sysselsatta vid institutioner hänförliga till statlig sektor samt sysselsatta vid socialförsäkringsfonder. Undersökningspopulationen delas upp i sysselsättnings- respektive lönepopulation. I sysselsättningspopulationen ingår alla som var anställda med lön under mät månaden. Undantagna är tjänstlediga som inte fick utbetald lön under mät månaden och anställda i utlandet. I lönepopulationen ingår alla, förutom de undantagna i sysselsättningspopulationen, som var anställda med månadslön och med en sysselsättningsgrad på minst 40 procent. Till och med december 2014 var åldersgränsen för lönepopulationen alla som fyllt 18 men inte 65 år. Från januari 2015 ingår alla som fyllt 18 men inte 67 år i lönepopulationen.

Statistiska mått

Statistiken i undersökningen redovisas i form av genomsnittliga månadslöner samt antalet sysselsatta. I månadslönen ingår grundlön, fasta- samt rörliga lönetillägg. I tabeller och tablåer redovisas genomsnittlig månadslön för heltids-tjänstgörande, deltidstjänstgörande samt hel- och deltidstjänstgörande. Den genomsnittliga månadslönen beräknas som summan av de anställdas månadslön dividerat med summan av deras tjänstgöringsomfattning. Den beräknade genomsnittliga månadslönen är alltså ett mått på den genomsnittliga ersättningen för en arbetsinsats motsvarande heltid under en månad. För både genomsnittlig månadslön och antal sysselsatta redovisas förändringen från motsvarande månad föregående år. Förändringssiffrorna är baserade på oavrundade uppgifter.

Efter tolv månader fastställs den slutliga genomsnittliga månadslönen. Det innebär att hänsyn tas till retroaktiva löneutbetalningar. De preliminära månadslönerna korrigeras med de retroaktiva lönebeloppen och de definitiva månadslönerna beräknas.

Variabler

Genomsnittlig månadslön

Med månadslön avses ersättning för månad innan avdrag gjorts, där grundlön, fasta samt rörliga lönetillägg ingår. Övertidstillägg, traktamentsersättningar samt jour- och beredskapstillägg ingår inte i den genomsnittliga månadslönen.

Antal sysselsatta

Som sysselsatt räknas den som fått lön utbetald under mät månaden oberoende av tjänstgöringens omfattning eller anställningstidens längd och där lönen inte består av enbart tillägg eller retroaktiv lön.

Heltid/deltid

Som heltidstjänstgörande betraktas den som har en tjänstgöringsomfattning på 100 procent och som deltidstjänstgörande räknas den som har en tjänstgöringsomfattning på mindre än 100 procent.

Antal heltidspersoner

Antal heltidspersoner i en redovisningsgrupp beräknas som summan av tjänstgöringens omfattning dividerat med 100 för de anställningar som tillhör redovisningsgruppen i undersökningsmaterialet.

Kön

Kvinna eller man.

Myndighet

Myndigheterna redovisas enligt SCB:s myndighetsregister.

Län

Med län avses i normalfallet individens tjänsteställe. Länsindelningen följer den regionala indelningen för år 2016.

Näringsgren

Näringsgren redovisas enligt Standard för svensk näringsgrensindelning 2007, SNI 2007. Denna standard har som bas EU:s reviderade näringsgrensstandard, NACE Rev.2 (NACE = Nomenclature Générale des Activités Economiques dans les Communautés Européennes).

Redovisningsgrupper

I SM-statistiken sker indelning på myndigheter, län, näringsgren (SNI 2007), kön och hel- respektive deltidstjänstgörande. Specialbearbetning kan göras på en finare redovisningsnivå eftersom materialet är totalräknat.

Så görs statistiken

Uppgifterna samlas in från olika administrativa datalönesystem. Det insamlade materialet genomgår en maskinell redigering i syfte att kontrollera uppgifternas rimlighet. För respektive myndighet jämförs uppgifterna mot de inkomna uppgifterna föregående månad. Vid tveksamheter tas kontakt med myndigheten för att få en bekräftelse på att uppgifterna är korrekta eller för att justera eventuella felaktigheter.

Statistikens tillförlitlighet

Bortfall

Bortfall utgörs av icke inrapporterade anställda. Utöver dessa finns det några myndigheter och främst stiftelser eller institutioner som inte har lönesystem som klarar av att leverera de efterfrågade statistikuppgifterna. Dessa uppskattas bestå av cirka 4 300 personer, vilket motsvarar cirka 1,8 procent.

Täckning

Vid uppdelning mellan olika sektorer uppstår ibland tveksamheter om vilken sektor en enhet ska tillhöra. Vissa mindre enheter kan då ”ramla mellan stolarna”.

Bra att veta

Spridningsformer

Undersökningen presenteras huvudsakligen i detta Statistiska meddelande samt i de statistiska databaserna www.scb.se/Statistikdatabasen.

Jämförbarhet över tiden

Januari 2015 ändrade många myndigheter departementstillhörighet vilket kan påverka jämförelser mellan departementen. Ytterligare en förändring från och med 2015 är att åldersavgränsningen i lönepopulationen är utökad från 18-64 år till 18-66 år. Detta innebär att cirka 3 000 individer tillkommit i lönepopulationen.

Från januari 2012 avgränsades lönepopulationen genom att endast månadsavlönade med en tjänstgöringsomfattning på minst 40 procent ingår. Distriktsveterinärer vid Jordbruksverket samt förtroendeläkare vid Försäkringskassan exkluderades också. Ändringen innebar en minskning av lönepopulationen med ca 9 procent. Sysselsättningspopulationen är oförändrad.

Primärmaterial

Uppgifterna är sekretesskyddade varför uppgifterna om enskilda individer inte lämnas ut till någon annan än individen själv. I undantagsfall efter särskild prövning kan forskare få tillgång till avidentifierat individmaterial för egna bearbetningar. Avidentifieringen görs då så att enskilda individer inte kan urskiljas.

Annan statistik

SCB producerar även motsvarande konjunkturstatistik för privat sektor samt för kommuner och landsting. Detta redovisas bland annat i Statistiska meddelanden för respektive undersökning. Löneuppgifter för den statliga sektorn redovisas också på årsbasis. Arbetskraftsundersökningarna (AKU) ger statistik över sysselsättningen för hela ekonomin. Det finns även en företagsbaserad kvartalsstatistik över sysselsättning för hela arbetsmarknaden (KS). Ovanstående undersökningar publiceras också i statistiska meddelanden serie AM.

På SCB:s webbplats www.scb.se finns för varje produkt en flik benämnd ”Dokumentation”. Där finns beskrivning och dokumentation av statistiken tillgänglig.

In English

Summary

The average monthly salary for salaried employees in the governmental sector was SEK 35 760 in September 2016. Since September 2015, the monthly salary has increased by an average of 2.3 percent. For both women and men, the salaries increased by an average of 2.3 percent.

In September 2016 a total of about 240 300 persons were employed in the governmental sector, 2 040 more than September 2015. About 124 180 of these employees were women and 116 120 were men.

The population consists of employees with state-regulated wages or salaries at all government authorities, government ministries, public utilities and national insurance offices. The target population is divided into employment population and salary population.

From January 2015, the age demarcation in the salary population has been increased from 18-64 years to 18-66 years. From January 2012 the wage population was delimited further, by only include the monthly paid with an extent of employment on at least 40 percent. District Veterinarians at the Board of Agriculture and the medical officer at The Swedish Social Insurance Agency are excluded as well. The employment population is unchanged.

Since 1976 Statistics Sweden (SCB) has collected data for the middle of the month of each quarter on employment in the governmental sector. The data are used mainly in producing various employment estimates and forecasts for use in the national budgets and long-range forecasts.

After a report from the Wages and Salaries Committee in 1987, Statistics Sweden and the National Institute of Economic Research received a government commission to develop short-term statistics on wages and salaries. In February 1991 the survey expanded to include also the wages and salaries paid to employees. The main aim of the expanded survey is to provide a basis for estimations of economic trends and for analyses of cost trends in the governmental sector. Since 2001, the survey is carried out by Statistics Sweden at the request of the National Mediation Office. Since January 2000 the survey has been conducted on a monthly basis.

List of tables

1. Governmental sector – average monthly salary for monthly paid, by authority, September 2016	5
2. Governmental sector – definitive average monthly salary for monthly paid, including retroactive salary, by authority, September 2015	6
3. Governmental sector – average monthly salary for monthly paid by industry sector, September 2016	7
4. Governmental sector – average monthly salary for monthly paid, from September 2014 to September 2016	8
5. Governmental sector – number of employees by authority, September 2016	9
6. Governmental sector – number of employees by county, September 2016	10
7. Governmental sector – number of employees by industry sector, September 2016	11

List of terms

antal	number
Arbetsmarknadsdepartementet	Ministry of Employment
civilförvaltningen	Civil service
definitiv	definitive
deltidstjänstgörande	part-time employees
Finansdepartementet	Ministry of Finance
Försvarsdepartementet	Ministry of Defence
försvaret	Defence Organization
heltidstjänstgörande	full-time employees
Justitiedepartementet	Ministry of Justice
Kulturdepartementet	Ministry of Culture
Landsbygdsdepartementet	Ministry for Rural Affairs
län	county
Miljö- och energidepartementet	Ministry of Environment and Energy
myndighet	authority
månadslön	monthly salary
män	male
Näringsdepartementet	Ministry of Enterprise, Energy and Communications
näringsgren	industry sector
heltidspersoner	full-time equivalents
Riksdagens verk	The Parliament Agencies
samtliga	total, all
Socialdepartementet	Ministry of Health and Social Affairs
statlig sektor	governmental sector
statlig verksamhet	government activity
summa	sum
sysselsatta	employees
Utbildningsdepartementet	Ministry of Education and Research
Utrikesdepartementet	Ministry for Foreign Affairs
totalt	total
övrig statligt lönereglerad verksamhet	state-subsidized activity